



Adopteer de Knautiabij, panda onder de wilde bijen

De Knautiabij is een beetje de panda onder de wilde bijen. Voor de voortplanting is de soort volledig afhankelijk van Beemdkroon (Knautia arvensis). De bij vliegt niet ver van haar nest af voor voedsel, maximaal 130 meter. Circa 2% van de populatie (vrouwjes) koloniseert nieuwe gebieden, waarbij maximaal 900 meter wordt afgelegd. Een soort dus die zich moeilijk verspreid.

Daarbij is beemdkroon voor de verspreiding van zaden afhankelijk van mieren. De zware zaden vallen loodrecht naar beneden op de grond. Aan de zaden zit een mierenbroodje, een oliehoudend aanhangsel dat geliefd is bij mieren. De mieren verslepen het mierenbroodje met daaraan het zaadje richting hun nest en zo worden de zaden verspreid.



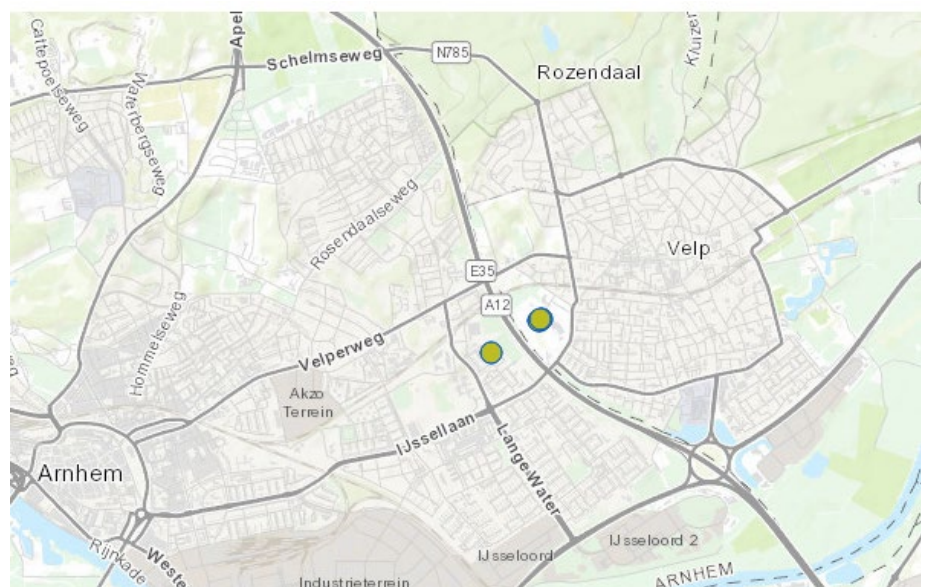
Kwam beemdkroon vroeger nog veel voor in graslanden, tegenwoordig zijn ze grotendeels verdwenen en daarmee is ook de Knautiabij zeldzaam geworden. Al helemaal de Knautiawespbij die in het nest van de Knautiabij haar eitjes legt.

Kortom een soort die wel wat extra steun kan gebruiken. De knautiabij is daarom door Provincie Gelderland aangewezen als **Prioritaire soort**

(link:https://www.gelderland.nl/bestanden/Documenten/Gelderland/Subsidies/150209_Beleidsnota_Actieve_soortenbescherming_Gelderland.pdf)

Grote verrassing!

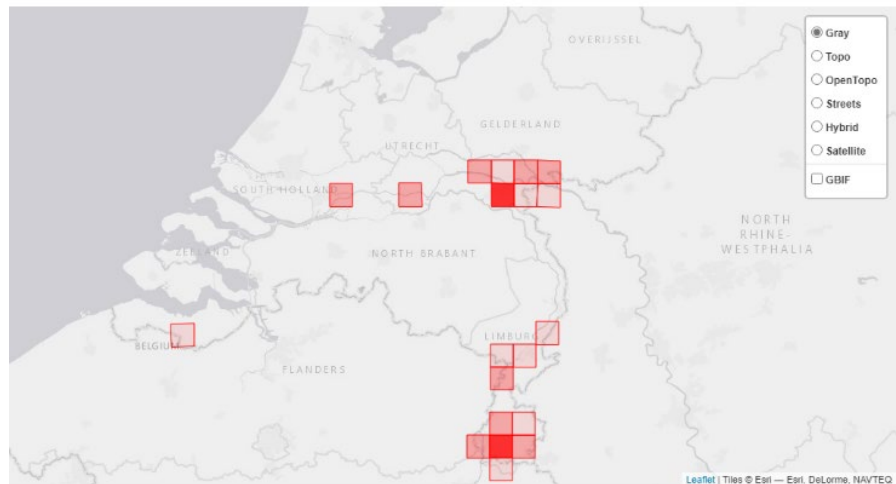
Dit voorjaar is de Knautiabij in de buurt van Arnhem met zekerheid waargenomen op het terrein van Van Hall Larenstein in Velp. In de Arnhemse wijk Elsweide is de soort mogelijk waargenomen.



Figuur 1: Bron www.waarneming.nl, Stichting Observation International en lokale partners



De Knautiabij komt vooral voor in Limburg en in Gelderland voor. De dichtstbijzijnde locatie was in de uiterwaarden bij Pannerden. Maar nu ook dichtbij Arnhem of met grote waarschijnlijkheid in Arnhem!



Figuur 2: Bron www.waarneming.nl, Stichting Observation International en lokale partners

Adoptieplan

Op basis van deze nieuwe waarnemingen hebben we het adoptieplan iets aangepast om de Knautiabij ook lokaal te kunnen helpen.

Plan 1 De Knautiabij naar Arnhem lokken

We hebben in de buurt gekeken wat een geschikte locatie kan zijn om beemdkroon te planten om zo de bijen naar Arnhem te lokken. Door meerdere planten dicht bij elkaar te plaatsen wordt het hopelijk makkelijker om de Knautiabij waar te nemen. Op het terrein van Intratuin Arnhem ligt een geschikte zonnige helling die de Intratuin aan Arnhem Zoemt beschikbaar stelt voor het inplanten en inzaaien van de beemdkroon. De planten zijn gezet en het stuk is ingezaaid en nu is het wachten tot mei-juni 2021 om te kijken of het gaat lukken om de Knautiabij in Arnhem te krijgen.



Figuur 3: Helling bij Intratuin Presikhaaf

Plan 2 Leefgebied op terrein van Van Hall Larenstein uitbreiden

Daarnaast hebben we contact gezocht met Van Hall Larenstein om te kijken of we het leefgebied voor de Knautiabij op het omliggende terrein kunnen vergroten. Daar zijn zeker goede mogelijkheden en hierbij kunnen de zaden die we hebben verzameld ingezet worden.

Plan 3 Adoptie

De groengroep Groene initiatieven Paasberg-Wellenstein heeft de Knautiabij geadopteerd en staat klaar om de bij met open armen te ontvangen. Komend voorjaar beginnen ze vast met het opkweken van beemdkroonplantjes om die vervolgens in de tuinen en bermen van de wijk te planten. Dit initiatief ondersteunen we door zaden te leveren.

Mocht het hele plan niet lukken, geen nood. Omdat bij de beemdkroon de nectar ook toegankelijk is voor insecten met een korte tong, worden de bloemen druk bezocht door vele soorten insecten: diverse soorten (solitaire) wilde bijen (waaronder mooie soorten als Blauwzwarte houtbij en Breedbandgroefbij), hommels, zweefvliegen en dagvlinders. Ook het zeer zeldzame Resedawitje bezoekt Beemdkroon graag. Verder leeft de Beemdkroonboktor op en van de plant. Deze boktor is één keer in Nederland waargenomen (bron: <https://plantenvanhier.nl/soorten/beemdkroon.html>)

Hoe helpen we de Knautiabij in de praktijk?

Omdat Arnhem Zoemt zich met ons adoptieprogramma inzet voor oligolectische bijen (bijen die van één of enkele soorten planten leven) hebben we gekeken hoe we Knautiabij het beste kunnen helpen.

Afgelopen voorjaar is Arnhem Zoemt begonnen met het opkweken van beemdkroonplantjes. De zaden zaaien we in leefgebieden waar de Knautiabij voorkomt. Zo vergroten we de leefgebieden en proberen we ze met elkaar te verbinden. Het zou mooi zijn als het leefgebied zich uiteindelijk ook richting Arnhem uitbreidt. Een (ambitieuze) meerjarenplan.



Figuur 4: opgekweekte bloeiende beemdkroon

Figuur 5: Geoogste zaden van opgekweekte beemdkroon



In Boomgaard De Steenen Camer mochten we een strook tussen de fruitbomen gebruiken om 70 planten te laten groeien, bloeien en de zaden te oogsten.



In de zomer kon om de dag geoogst worden en de 70 planten hebben dit jaar al aardig wat zaden opgeleverd.



Samen met vrijwilligers van Boomgaard De Steenen Camer hebben we dit najaar nog eens 200 beemdkroon plantjes gepland en zaden gestrooid. Hiervan hopen we volgend jaar nog meer zaden te kunnen oogsten.

Naast beemdkroon zijn andere begeleidende soorten uit de Glanshaver-associatie zoals veldsalie en margrietten in deze strook geplant en gezaaid.



Figuur 6: Kweekstrook Boomgaard de Steenen Camer

Meer over de verspreiding van de Knautiabij kan je vinden op [Waarneming.nl](https://waarneming.nl)

https://waarneming.nl/species/24269/maps/?start_date=2015-08-07&interval=157680000&end_date=2020-08-05&map_type=grid10k

Hoe kan je helpen?

Wil jij ook wat voor de Knautiabij doen of een van onze andere adoptiebijen, neem gerust contact op met ons: arnhemzoemt@gmail.com

www.bijenplanten.nl

www.wildebijen.nl

www.nederlandsesoorten.nl

Foto's Astrid Boerkamp